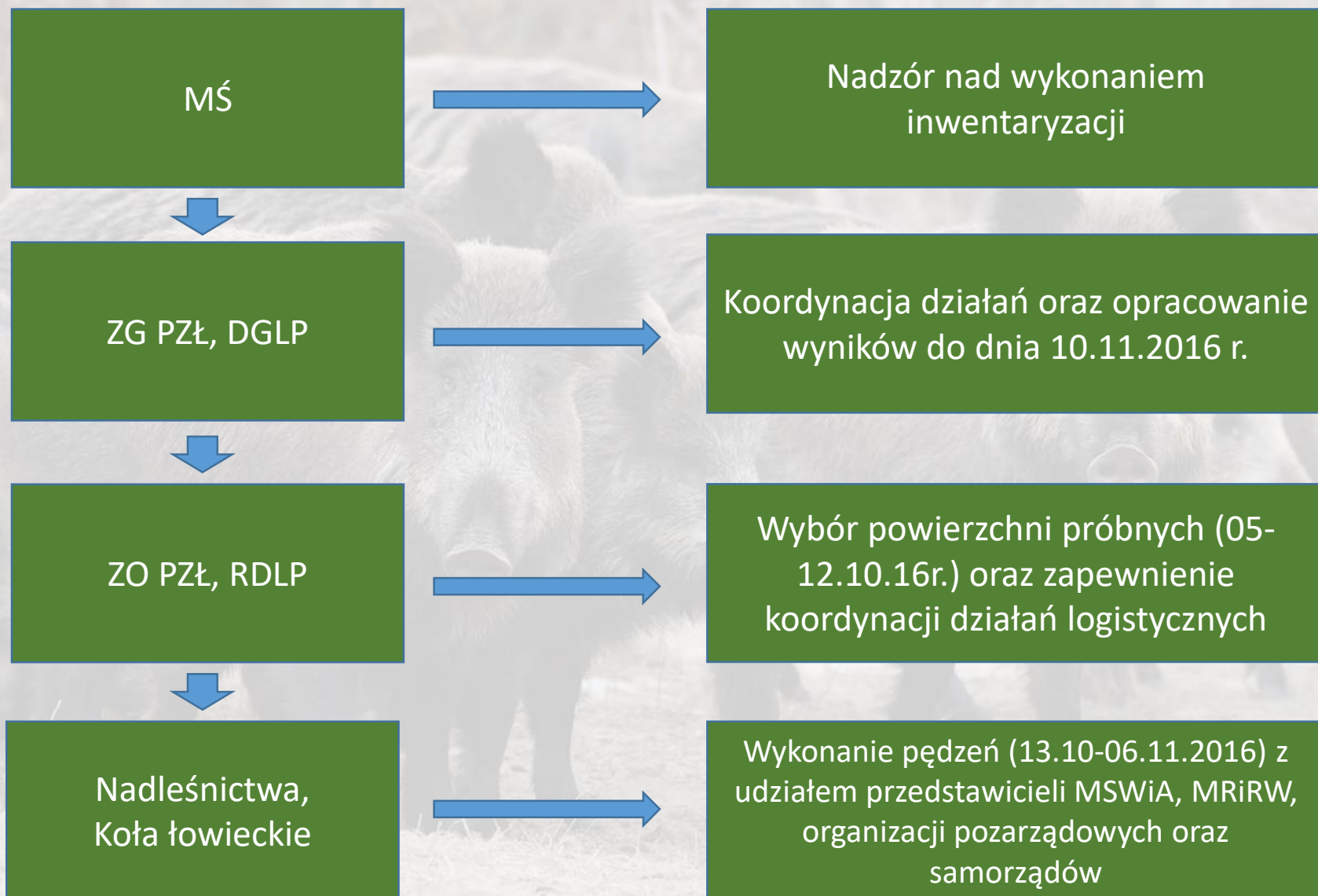


Aktualna sytuacja związana z występowaniem na terenie Polski wirusa afrykańskiego pomoru świń oraz wysoce zjadliwej grypy ptaków (HPAI) podtypu H5N8 u ptaków dzikich.



Wirus afrykańskiego pomoru świń





Wirus afrykańskiego pomoru świń





Wirus afrykańskiego pomoru świń

Inwentaryzacja dzików była prowadzona w okresie od 15 października do 6 listopada 2016 r.

Wzięło w niej udział ponad **85 tys. osób (85 252)**:

Polskiego Związku Łowieckiego - **58% (48 446)**,

Państwowego Gospodarstwa Leśnego Lasy Państwowe - **24% (21 461)**,

pracownicy Zakładów Usług Leśnych - **10% (8 525)**,

Innych organizacji i instytucji m.in. *Ochotniczych Straży Pożarnych, Izb Rolniczych, Straży Granicznej, Inspekcji Weterynaryjnej, samorządów różnych szczebli, Urzędów Wojewódzkich, Ośrodków Doradztwa Rolniczego* – **łącznie 8% (6 820)**.

W inwentaryzację aktywnie włączyli się przedstawiciele **Policji**, zabezpieczając drogi w bezpośrednim sąsiedztwie prowadzonych prac w celu uniknięcia kolizji i wypadków z udziałem zwierzyny.



Wirus afrykańskiego pomoru świń

Powierzchnia objęta inwentaryzacją wynosiła **8 826 913,32 ha** i obejmowała lasy wszystkich form własności, dostępne trzcinowiska i tereny podmokłe oraz pozostające jeszcze na gruncie kukurydze.

Z wyżej wymienionego obszaru zostały losowo wybrane powierzchnie próbne liczące łącznie **937 098,80 ha** co stanowiło **10,6%** całkowitej powierzchni objętej inwentaryzacją.





Wirus afrykańskiego pomoru świń

Na podstawie meldunków strefowych składanych z poszczególnych Regionalnych Dyrekcji Lasów Państwowych liczebność dzików w całym kraju oszacowano na poziomie **144 079 szt.**

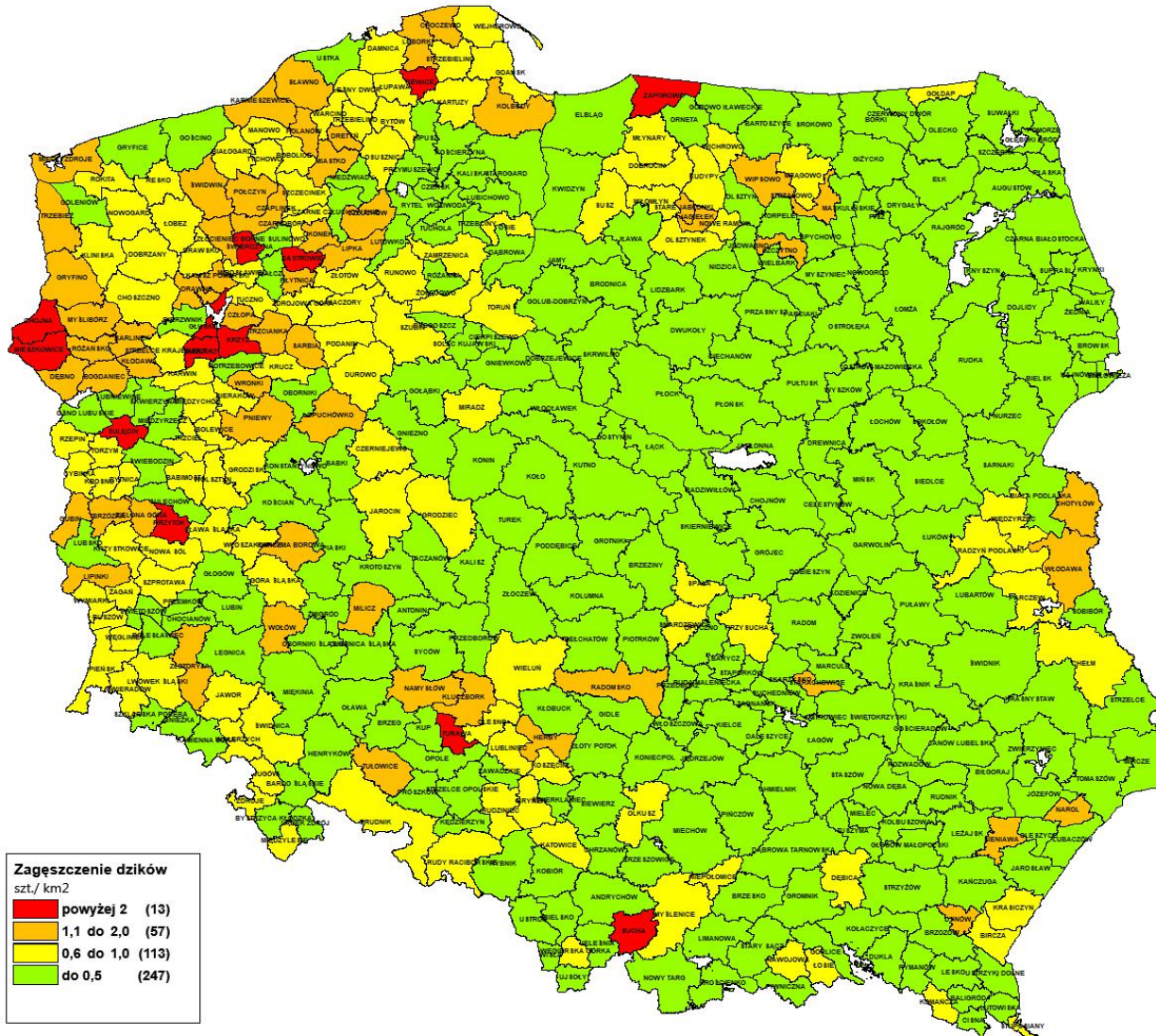
Lp.	RDLP	Szacowana liczebność dzików	Zagęszczenie [szt./km ²]
1	Białystok	6 865	0,3
2	Gdańsk	7 173	0,7
3	Katowice	12 746	0,6
4	Kraków	3 902	0,4
5	Krosno	5 203	0,4
6	Lublin	9 722	0,4
7	Łódź	5 903	0,3
8	Olsztyn	12 728	0,6
9	Piła	8 133	1,0
10	Poznań	11 522	0,5
11	Radom	4 188	0,2
12	Szczecin	17 782	1,1
13	Szczecinek	11 866	0,9
14	Toruń	6 446	0,4
15	Warszawa	3 344	0,2
16	Wrocław	9 205	0,6
17	Zielona Góra	7 339	0,9

**Liczba nadleśnictw z zagęszczeniem dzika/km²:
powyżej 2 – 13 (3,02%)
od 1,1 do 2,0 – 57 (13,25%)
od 0,6 do 1,0 – 113 (26,27%)
do 0,5 – 247 (57,46%)**

Liczba nadleśnictw = 430



Wirus afrykańskiego pomoru świń





Wirus afrykańskiego pomoru świń

Na podstawie zebranych danych należy stwierdzić, że wyższe zagęszczenia dzików występują w zachodniej części kraju i obejmują **Regionalne Dyrekcje Lasów Państwowych w Szczecinie, Pile, Zielonej Górze i Szczecinku.**

W trakcie prac inwentaryzacyjnych znaleziono **4 martwe dziki**. Dwa z nich (**RDLP Łódź – 1 szt., RDLP Katowice – 1 szt.**) miały wyraźne rany postrzałowe, a przyczyną upadków były najprawdopodobniej wykonywane polowania, co potwierdzili sprowadzeni na miejsce lekarze weterynarii. Z dwóch kolejnych przypadków (**RDLP Szczecinek – 2 szt.**) zostały pobrane próby przez Powiatowych Lekarzy Weterynarii. Otrzymane z Państwowego Instytutu Weterynarii w Puławach wyniki wykluczyły obecność wirusa Afrykańskiego Pomoru Świń.



Wirus afrykańskiego pomoru świń





Wirus afrykańskiego pomoru świń

Przypadki u dzików – 154

Liczba ognisk u trzody chlewnej – 23

Z przeprowadzonych do tej pory dochodzeń epizootycznych nie wynika, że ogniska ASF u świń, stwierdzone w roku bieżącym na terenie powiatów wysokomazowieckiego, siemiatyckiego, zambrowskiego, białostockiego, bielskiego i bialskiego, powiązane były z występowaniem ASF u dzików.

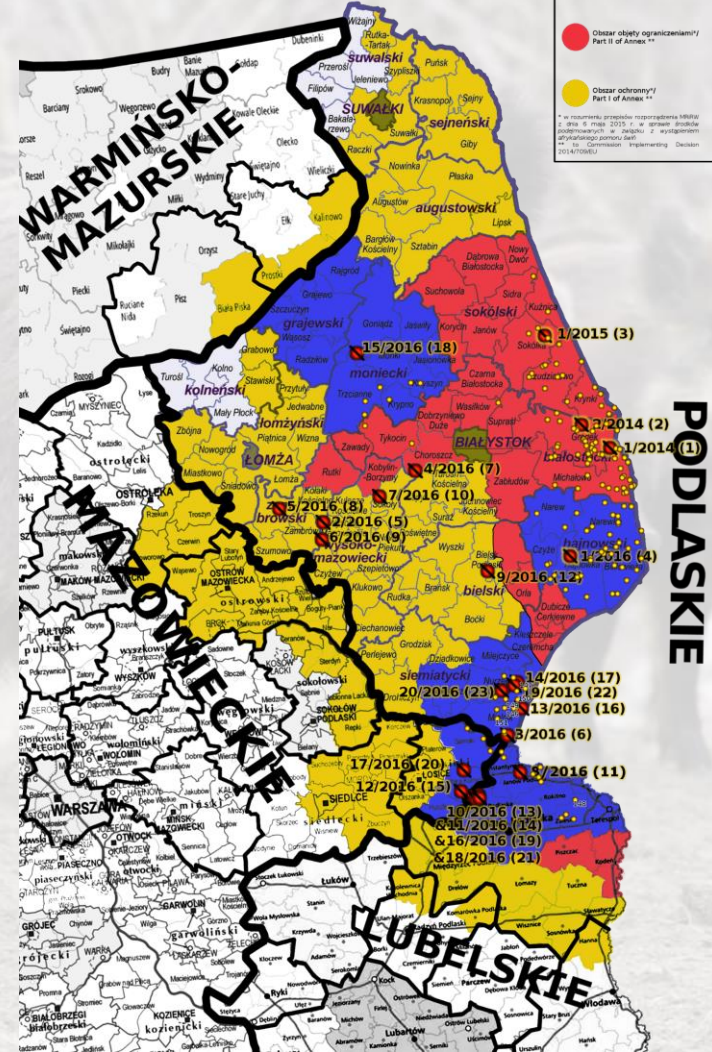
Stan na dzień / data as of*
9.12.2016

Mapa ma charakter poglądowy, uwzględnia przede wszystkim obszary wskazane w rozporządzeniu MRiWiZ z dnia 6 maja 2015 r. w sprawie środków podolemowych w związku z wystąpieniem afrykańskiego pomoru świń. Szczegóły związane ze statusem danego obszaru należy wzywać od właściwych miejscowo Powiatowych Lekarzy Weterynarii

Legenda/Legend:

- ogniska ASF u świń / ASF outbreak in pigs
- przypadek ASF u dzik / ASF case in wild boar
- Obszar zagrożenia / Part III of Annex **
- Obszar objęty ograniczeniami / Part II of Annex **
- Obszar ochronny / Part I of Annex **

* w rozumieniu przepisów rozporządzenia MRiWiZ z dnia 6 maja 2015 r. w sprawie środków podolemowych w związku z wystąpieniem afrykańskiego pomoru świń
** in Commission Implementing Decision 2015/1000



PODLASKIE



Wirus afrykańskiego pomoru świń

Dzik – odstrzał sanitarny (12.12.2016r.)

Województwo	Liczba obwodów łowieckich w których przeprowadzenie odstrzału sanitarnego jest obowiązkowe	Liczba obwodów łowieckich w których przeprowadzenie odstrzału sanitarnego jest fakultatywne	Liczba obwodów łowieckich w których przeprowadzenie odstrzału sanitarnego jest obowiązkowe objętych umowami	Liczba obwodów łowieckich w których przeprowadzenie odstrzału sanitarnego jest fakultatywne objętych umowami	Liczba dzików planowanych do odstrzału sanitarnego według pierwotnych umów	Liczba dzików pozyskanych w ramach odstrzału sanitarnego na podstawie pierwotnych umów	%
Lubelskie	103	74	103	71	1669	1658	99,34 (11)
Podkarpackie	57	19	57	19	1662	1631	98,13 (31)
Mazowieckie	11	22	10	9	198	198	100,00 (0)
Podlaskie	77	207	77	114	1866	1811	97,05 (55)
Warmińsko - Mazurskie	60	51	60	22	2376	2260	95,12 (116)
RAZEM	308	373	307	235	7771	7558	97,26 (213)



Wirus afrykańskiego pomoru świń

Dzik – odstrzał sanitarny (12.12.2016r.)

Województwo	Liczba obwodów łowieckich objętych umowami na odstrzał sanitarny	Liczba obwodów łowieckich w których podpisano nową umowę lub aneks do umowy na odstrzał sanitarny	Liczba obwodów łowieckich w których odmówiono podpisania nowej umowy lub aneksu do umowy na odstrzał sanitarny - pod tabelą należy wymienić wszystkich dzierżawców i zarządców obwodów łowieckich, którzy nie podpisali nowych umów lub aneksów	Liczba dzików planowanych do odstrzału sanitarnego w ramach nowych lub aneksowanych umów	Liczba dzików pozyskanych w ramach odstrzału sanitarnego w ramach nowych/aneksowanych umów	%
Lubelskie	174	50	0	804	0	0,00
Podkarpackie	76	11	0	161	1	0,62
Mazowieckie	19	17	4	78	0	0,00
Podlaskie	191	119	68	517	35	6,77
Warmińsko - Mazurskie	82	23	trwa zbieranie danych	249	2	0,80
RAZEM	542	220	72	1809	38	2,10



Wirus afrykańskiego pomoru świń

Podlaskie (zarządcy/dzierżawcy, którzy nie podpisali nowych umów/aneksów):

Białystok

Kł „Tabakiera”

Kł „Tur”

Kł „Jedność”

Kł „Las”

Kł „Cietrzew” w Gródku

Kł „Podmuch”

Kł „Ryś” w Białymstoku

Kł „Żbik”

Grajewo

Koła łowieckie: "Leśnik" Białystok

Kł "Bóbr" Osowiec

Kł "Cietrzew" Prostki

Nadleśnictwo Rajgród

Hajnówka

Nadleśnictwo Białowieża

Nadleśnictwo Browsk

Nadleśnictwo Hajnówka

Kł "Dzik,, Czeremcha

Kł "Łabędź" Narew

Kł "Orzeł" Narewka





Wirus afrykańskiego pomoru świń

Podlaskie (zarządcy/dzierżawcy, którzy nie podpisali nowych umów/aneksów):

Mońki

KŁ "BÓR" BIAŁYSTOK
KŁ "LAS" BIAŁYSTOK
KŁ "LAS" BIAŁYSTOK
KŁ "LAS" BIAŁYSTOK
WKŁ "BÓBR" OSOWIEC TWIERDZA
KŁ "KNIEJA" BIAŁYSTOK
KŁ "TABAKIERA" PODKOWA LEŚNA
OHZ Nadleśnictwo Rajgród

Sejny

KŁ "Słonka" nie podpisało aneksu do umowy na 1 obwód łowiecki nr 25.

Siemiatycze

K.Ł. Jodła Warszawa, 01-227 Warszawa ul. Szymczaka 8/22
K.Ł. Kuna Siemiatycze, 17-300 Siemiatycze ul. Żwirki i Wigury 6
K.Ł. Jeleń Nurzec-Stacja, 17-330 Nurzec-Stacja ul. Świerczewskiego 136/6
K.Ł. Jeleń Milejczyce, 17-332 Milejczyce ul. Jałtuszczyki 15
K.Ł. Dąbrowa Warszawa, 03-370 Warszawa skr. Pocz. 124
K.Ł. Ryś Białystok, 15-102 Białystok ul. Jurowiecka 33
K.Ł. Ryś Bielsk Podlaski, 17-100 Bielsk Podlaski ul. Mickiewicza 25
K.Ł. Dzik Czeremcha, 17-240 Czeremcha ul. Sosnowa 14
K.Ł. Srebrny Lis Tarczyn, 05-555 tarczyn ul. Piaseczyńska 1





Wirus afrykańskiego pomoru świń

Podlaskie (zarządcy/dzierżawcy, którzy nie podpisali nowych umów/aneksów):

Sokółka

KŁ "Cyranka" Łapy obw. 177

KŁ "Knieja" Białystok obw. 107

KŁ "Żubr" Sokółka obw. 87, 106

KŁ "Jeleń" Białystok obw. 69

KŁ "Sokół" Sokółka obw. 104,105,123

KŁ "Dąb" Dąbrowa Białostocka obw. 71

Zambrów

KŁ „Orlik” nr obwodu 169

KŁ „Pogorzałka” nr obwodu 187

Augustów

KŁ "Ryś" Białystok ,

KŁ " Serwy " Augustów



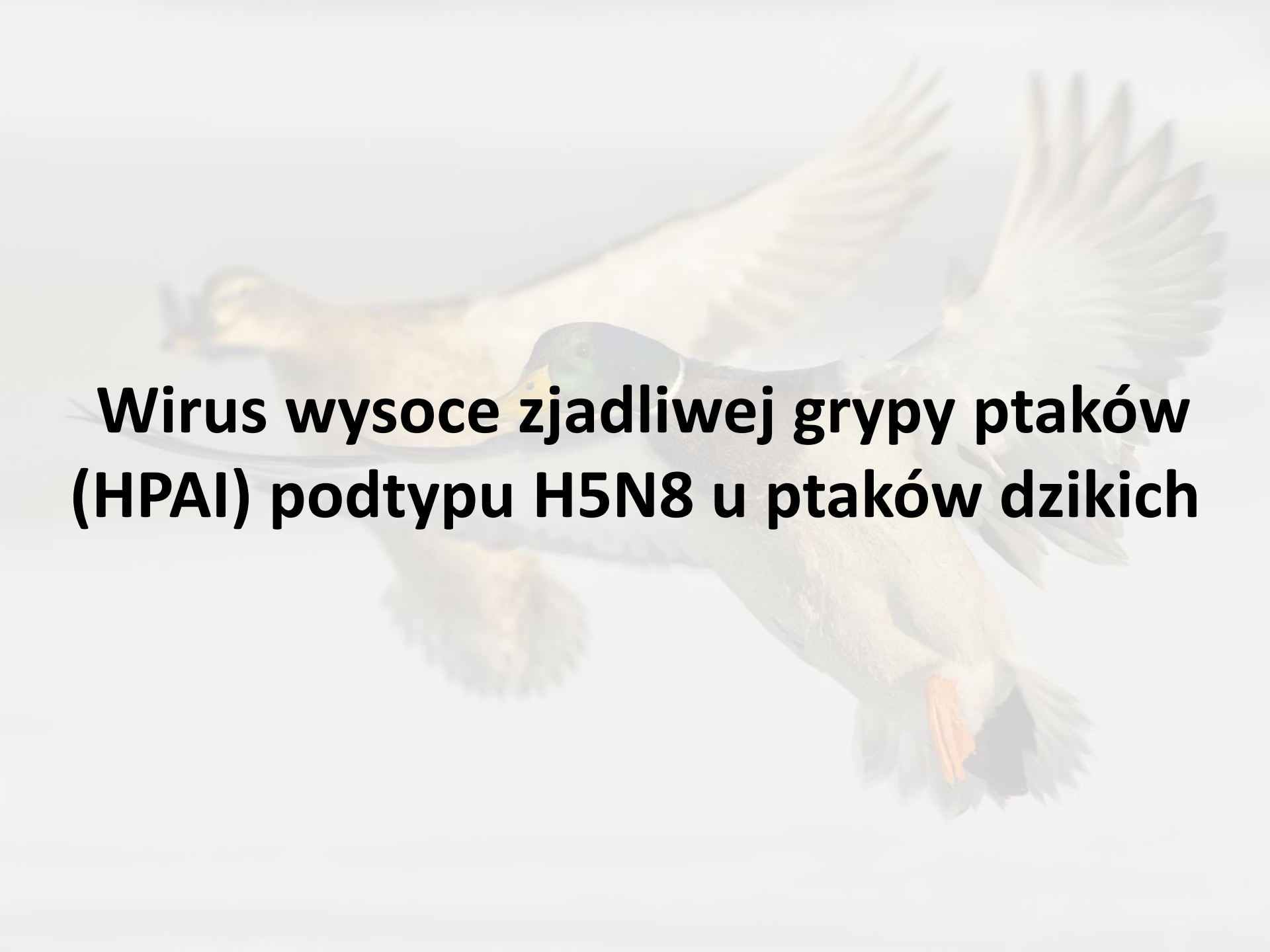


Wirus afrykańskiego pomoru świń

Pozyskanie dzików w woj. podlaskim oraz obszarach sąsiednich od 01 kwietnia do 30 listopada 2016r.

rodzaj strefy	plan odstrzału dzików w sezonie 2016/2017 razem	Stan Populacji na 10.03.2016	wykonanie w listopadzie 2016	wykonanie ogółem	% wykonania RPŁ
Z ograniczeniami	2583	2189	359	1562	60,47
Ochronna	4516	3494	529	2729	60,43
Poza strefami	1313	934	150	861	65,58
Razem	8412	6617	1038	5152	61,25
Wykonanie odstrzału (RPŁ) na obszarach dotkniętych ASF poza woj. podlaskim					
Razem	11494	6944	801	6706	58,34



A photograph of two ducks in flight against a light blue sky. The ducks are positioned horizontally, with one slightly behind and above the other. Their wings are fully extended, showing the intricate structure of the feathers. The duck in the foreground has a dark green head and a yellow beak, while the one behind it is mostly white with some brown mottling. The overall image is semi-transparent, allowing the text to be clearly visible over it.

**Wirus wysoce zjadliwej grypy ptaków
(HPAI) podtypu H5N8 u ptaków dzikich**



Wirus wysoce zjadliwej grypy ptaków (HPAI) podtypu H5N8 u ptaków dzikich

Opis choroby: Grypa ptaków jest chorobą zakaźną zwierząt wywoływaną przez wirusy. Wysoce patogenne wirusy (**highly pathogenic avian influenza – HPAI**) - powodują grypę ptaków o ciężkim przebiegu, która jest ostrą chorobą ogólnoustrojową ze śmiertelnością dochodzącą do 100% u ptaków grzebiących (najbardziej wrażliwe są indyki, kury i inne gatunki drobiu grzebiącego).

Wirus ginie w temperaturze 70 °C. W zbiornikach wodnych, często zakażonych przez ptaki wodne, wirus zachowuje zakaźność przez 4 dni w 22 °C i ponad 30 dni w 0 °C.





Wirus wysoce zjadliwej grypy ptaków (HPAI) podtypu H5N8 u ptaków dzikich

Objawy u ptaków:

Okres inkubacji trwa 3 do 5 dni w zależności od szczepu wirusa (czasami do 7 dni), gatunku drobiu i jego wieku.

Objawy kliniczne ptasiej grypy u drobiu są mało charakterystyczne i zróżnicowane w zależności od zjadliwości szczepu wirusa wywołującego chorobę, gatunku i wieku ptaków, zakażeń towarzyszących oraz warunków środowiskowych.

Główne objawy kliniczne wysoce zjadliwej grypy ptaków (HPAI) u drobiu to:

- depresja,
- brak apetytu,
- gwałtowny spadek/utrata produkcji jaj, miękkie skorupy jaj,
- objawy nerwowe,
- zasinienie i obrzęk grzebienia i koralu,
- silne łzawienie, obrzęk zatok podoczodołowych, kichanie,
- trudności z oddychaniem,
- biegunka.

Padnięcia mogą być nagłe, bez widocznych objawów sygnalizujących zakażenie.

Śmiertelność może dochodzić do 100%.



Wirus wysoce zjadliwej grypy ptaków (HPAI) podtypu H5N8 u ptaków dzikich

Geneza problemu:

4.11.2016 stwierdzono wirus H5N8 u 5 padłych **kaczek** i mewy znalezionych nad jeziorem Dębie (woj. zachodniopomorskie)

10.11.2016 stwierdzono wirus H5N8 u mewy srebrzystej *Larus argentatus* w Świnoujściu

16.11.2016 stwierdzono wirus H5N8 u 5 padłych **kaczek** ok.8 km od jeziora Dębie





Wirus wysoce zjadliwej grypy ptaków (HPAI) podtypu H5N8 u ptaków dzikich

Gatunki szczególnie wrażliwe:

kaczka **czernica** (1/3 przypadków), różne gatunki mew: mewa srebrzysta, mewa siodłata, mewa śmieszka, mewa pospolita, łabędź niemy, czapla siwa.

Gatunki wrażliwe:

kaczki: **głowienka**, hełmiatka, gągoł, **krzyżówka**, **cyraneczka**, edredon, ohar, kulik, samotnik, łyska, kokoszka wodna, perkoz dwuczuby, perkozek, sokół wędrowny, myszołów zwyczajny.

Sytuacja dzikich ptaków w Europie w 2016 r.:

Między 3 a 27 listopada 2016 r. chorobę zgłosiło 10 państw: Austria, Chorwacja, Dania, Niemcy, Holandia, Szwajcaria, Szwecja, Węgry, Finlandia i Polska.

W 24 przypadkach stwierdzenia HPAI/H5N8 na 130 nie zidentyfikowano gatunku ptaka.

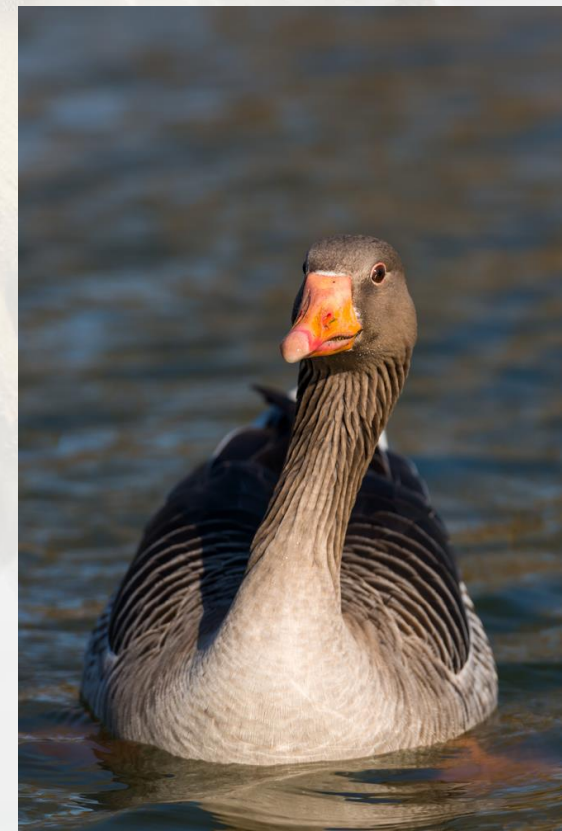


Wirus wysoce zjadliwej grypy ptaków (HPAI) podtypu H5N8 u ptaków dzikich

Sytuacja drobiu w Europie w 2016 r.:

W sześciu krajach potwierdzono obecność wirusa HPAI/H5N8 w 33 ogniskach u drobiu:

- Węgry (14 ognisk)
- Niemcy (13 ognisk)
- Austria (1 ognisko)
- Dania (1 ognisko)
- Szwecja (1 ognisko)





Wirus wysoce zjadliwej grypy ptaków (HPAI) podtypu H5N8 u ptaków dzikich

Sytuacja drobiu w Europie w 2016 r.:

W sześciu krajach potwierdzono obecność wirusa HPAI/H5N8 w 33 ogniskach u drobiu:

Polska (5 ogniska)

02.12.16 – m. Deszczno/ Deszczno/ Gorzów Wlkp./ lubuskie
liczne i nagłe upadki w gospodarstwie utrzymującym
1800 sztuk gęsi i 39 sztuk drobiu

12.12.16 – m. Glinik/ Deszczno/ Gorzów Wlkp./ lubuskie
problemy kliniczne i upadki indyków w stadzie

14.12.16 – Białobłocie/ Deszczno/ Gorzów Wlkp./ lubuskie
Stado gęsi w obsadzie 1000 sztuk, padło ponad 60

18.12.16 r. - gminie Deszczno/ Gorzów Wlkp./ lubuskie)

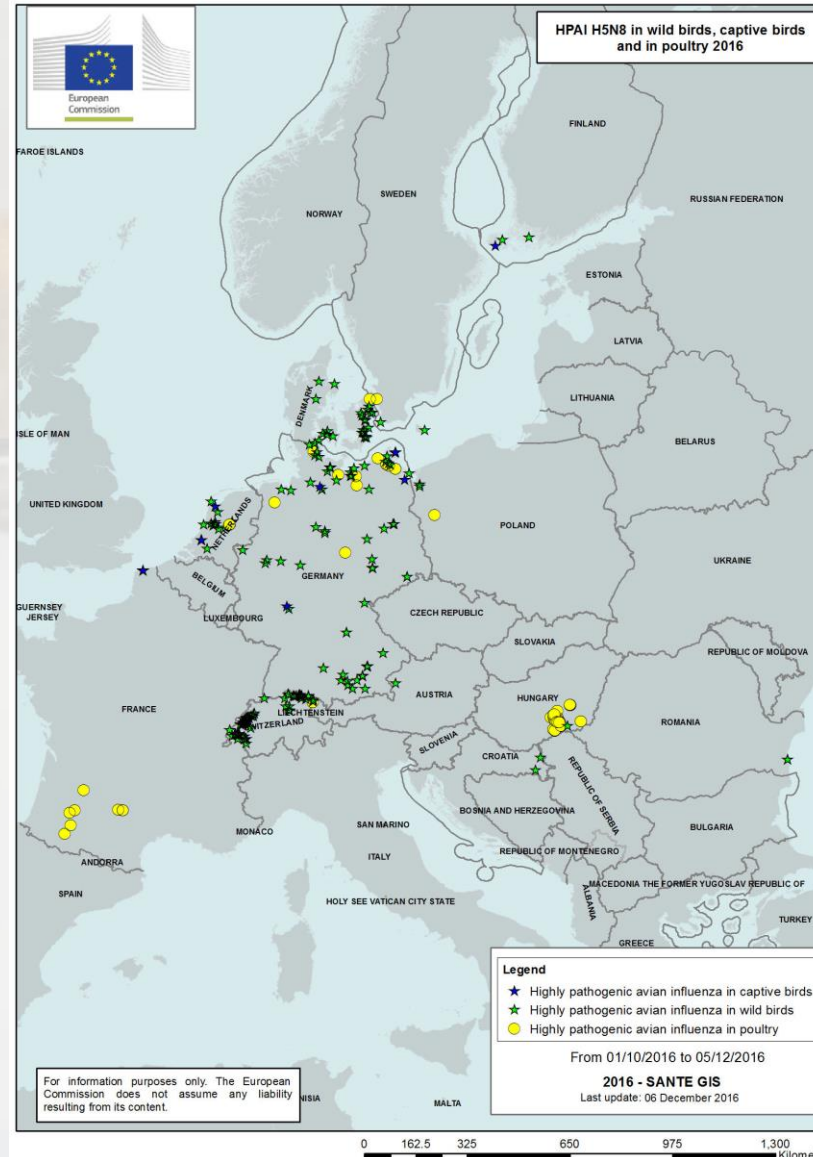
Stado, w którym utrzymywano ok. 36 185 sztuk indyka w wieku od 10 do 13 tygodni.

19.12.16 – hodowla przyzagrodowa w gminie Przemyśl/ Przemyśl/podkarpackie.

Stado, w którym utrzymywano 72 sztuki drobiu różnych gatunków, tj. kury, w tym kury ozdobne, kaczki i perliczki. **700 km od poprzednich 4 przypadków**

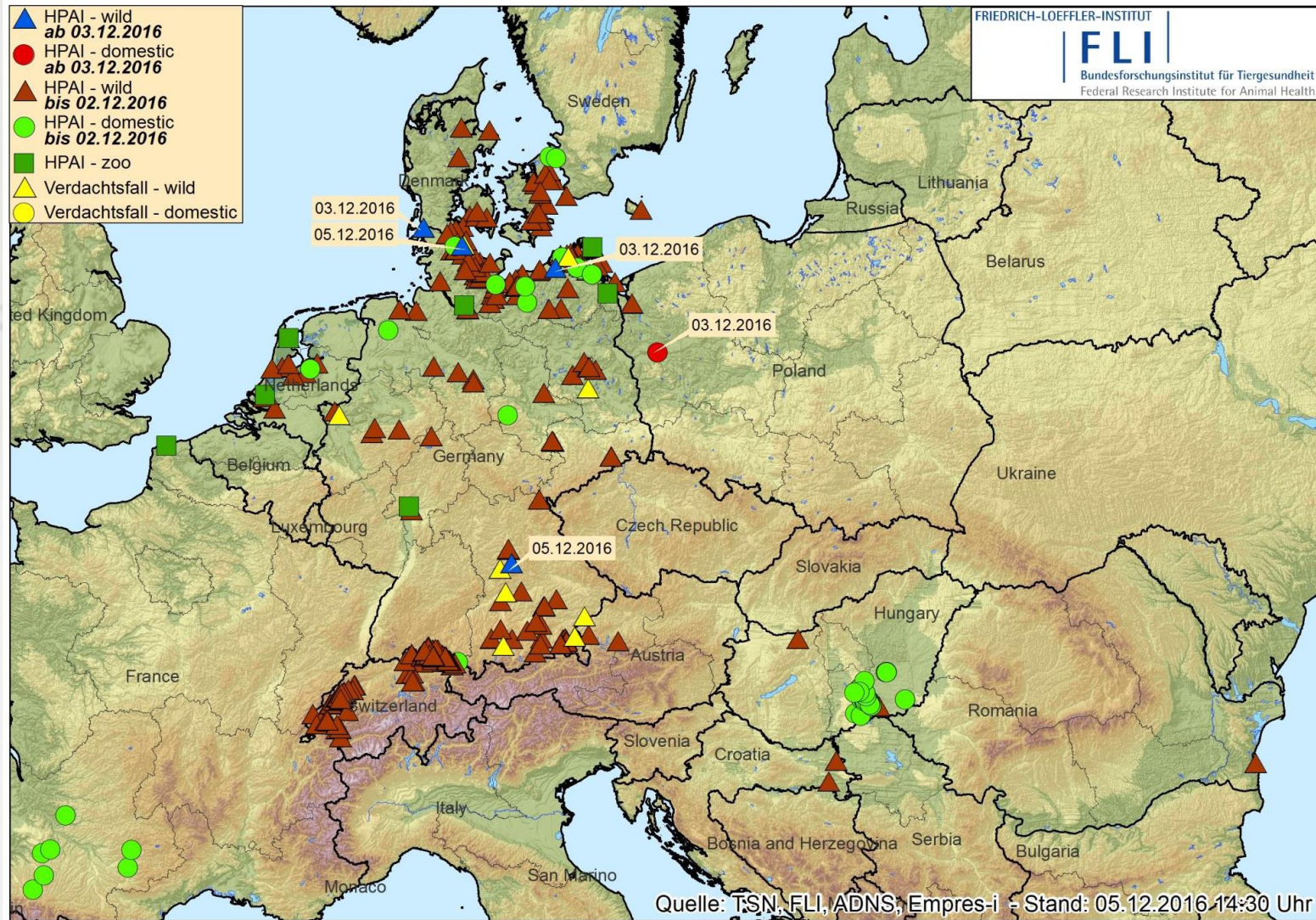


Wirus wysoce zjadliwej grypy ptaków (HPAI) podtypu H5N8 u ptaków dzikich





Wirus wysoce zjadliwej grypy ptaków (HPAI) podtypu H5N8 u ptaków dzikich





Wirus wysoce zjadliwej grypy ptaków (HPAI) podtypu H5N8 u ptaków dzikich

Jak dotychczas nie stwierdzono na świecie ani jednego przypadku zakażenia wirusem HPAI/H5N8 u człowieka, jednakże biorąc jednak pod uwagę dużą zmienność wirusów grypy oraz ewolucyjne pochodzenie wirusów H5N8 od H5N1, wskazana jest ostrożność, szczególnie u osób zawodowo mających kontakt z drobiem lub ptakami dzikimi. Zaleca się stosowanie rutynowych zasad higieny, takich jak mycie rąk ciepłą wodą z mydłem oraz unikanie bezpośredniego kontaktu z chorymi, padłymi lub wykazującymi objawy chorobowe ptakami oraz przedmiotami, na których znajdują się ślady ptasich odchodów lub wydzielin.



Wirus wysoce zjadliwej grypy ptaków (HPAI) podtypu H5N8 u ptaków dzikich



Wytyczne Głównego Lekarza Weterynarii dla myśliwych dotyczące postępowania podczas polowań na ptactwo łowne, w związku z wystąpieniem wysoce zjadliwej grypy ptaków (HPAI) podtypu H5N8 u dzikich ptaków w Polsce.



Wirus wysoce zjadliwej grypy ptaków (HPAI) podtypu H5N8 u ptaków dzikich

Podczas polowań na ptactwo łowne (m.in. kaczki, gęsi i inne gatunki ptaków łownych), myśliwi powinni zachować szczególną ostrożność i stosować odpowiednie środki bioasekuracji minimalizujące ryzyko przeniesienia wirusa grypy ptaków, przede wszystkim na drób.

W związku z powyższym zaleca się:

1. Niezwłoczne zgłaszanie każdego przypadku:
 - znalezienia większej liczby padłych dzikich ptaków (poza pojedynczymi sztukami),
 - obserwacji dzikich ptaków (także gatunków chronionych), których zachowanie może wskazywać na wystąpienie choroby zakaźnej (objawy ze strony układu nerwowego – skręt szyi, drżenia głowy, odłączanie się od stada, brak naturalnej bojaźliwości, niechęć do poruszania się),
 - do odpowiednich osób i instytucji (lekarz weterynarii prywatnej praktyki, powiatowy lekarz weterynarii, wójt/burmistrz/prezydent miasta) – zgodnie z art. 14 ustawy Prawo łowieckie,
2. Aby kontakt ze zwłokami dzikich ptaków odbywał się poprzez jednorazowe rękawiczki,



Wirus wysoce zjadliwej grypy ptaków (HPAI) podtypu H5N8 u ptaków dzikich

Podczas polowań na ptactwo łowne (m.in. kaczki, gęsi i inne gatunki ptaków łownych), myśliwi powinni zachować szczególną ostrożność i stosować odpowiednie środki bioasekuracji minimalizujące ryzyko przeniesienia wirusa grypy ptaków, przede wszystkim na drób.

W związku z powyższym zaleca się:

3. Aby po każdym kontakcie z żywymi dzikimi ptakami lub ich zwłokami umyć ręce wodą z mydłem oraz oczyścić i zdezynfekować odpowiednio obuwie i odzież,
4. Aby psy myśliwskie, które biorą udział w polowaniach nie powinny mieć kontaktu z drobiem przez co najmniej 72 godziny od momentu zakończenia polowania,
5. Aby myśliwi, którzy uczestniczyli w polowaniu na ptactwo łowne nie wykonywali czynności związanych z obsługą drobiu w ciągu 72 godzin od zakończenia polowania,
6. Aby odzież, obuwie i inne sprzęty wykorzystane podczas polowania, które mogą być skażone, po zakończeniu polowania zostały poddane oczyszczaniu i dezynfekcji, zanim zostaną wprowadzone do gospodarstwa, w którym utrzymywany jest drób,
7. Umieszczanie znalezionych martwych lub upolowanych ptaków podejrzanych o chorobę w pojemniku lub worku, który zabezpieczy przed ewentualnym rozprzestrzenieniem się wirusa grypy ptaków poprzez krew, wydzieliny lub wydaliny padłych lub odstrzelonych ptaków.



Wirus wysoce zjadliwej grypy ptaków (HPAI) podtypu H5N8 u ptaków dzikich

Dziękuję za uwagę

